

KESKUSTAN RATA-ALUEEN ASEMAKAAVA, ASEMAKAAVAN MUUTOS JA KUMOAMINEN

ASEMAKAAVASELOSTUS

13.9.2024, täyd. 3.10.2024



Paimion kaupunki
Tekniset ja ympäristöpalvelut
Kaavoitus

545/10.01.03/2023

KESKUSTAN RATA-ALUEEN ASEMAKAAVA, ASEMAKAAVAN MUUTOS JA KUMOAMINEN

SISÄLLYSLUETTELO

1	PERUS- JA TUNNISTETIEDOT.....	4
1.1	Tunnistetiedot	4
1.2	Kaava-alueen sijainti	5
1.3	Asemakaavan nimi ja tarkoitus.....	5
1.4	Asemakaavan liiteasiakirjat	5
2	TIIVISTELMÄ.....	5
2.1	Kaavaprosessin vaiheet	5
2.2	Asemakaava	6
2.3	Asemakaavan toteuttaminen	6
3	LÄHTÖKOHDAT	7
3.1	Selvitys suunnittelualueen oloista.....	7
3.1.1	Alueen yleiskuvaus.....	7
3.1.2	Luonnonympäristö	8
3.1.3	Rakennettu ympäristö, liikenne.....	8
3.1.4	Maanomistus	8
3.2	Suunnittelutilanne.....	8
3.2.1	Kaava-aluetta koskevat suunnitelmat ja päätökset	8
3.2.2	Kaava-aluetta koskevat selvitykset	11
4	ASEMAKAAVAN SUUNNITTELUN VAIHEET.....	12
4.1	Asemakaavan suunnittelun tarve, suunnittelun käynnistäminen ja sitä koskevat päätökset	12
4.2	Osallistuminen ja yhteistyö.....	12
4.2.1	Osalliset	12
4.2.2	Vireille tulo.....	12
4.2.3	Osallistuminen ja vuorovaikutusmenettelyt	12
4.2.4	Viranomaisyhteistyö	13
4.3	Asemakaavan tavoitteet	15
4.3.1	Kaupungin ja maanomistajan tavoitteet	15
4.3.2	Suunnittelualueesta johdetut tavoitteet	15
4.3.3	Suunnittelutilanteesta johdetut tavoitteet	16
4.4	Asemakaavaratkaisun vaihtoehdot ja niiden vaikutukset.....	16
4.5	Kaavaa koskevan palautteen huomiointi	16
5	ASEMAKAAVAN KUVAUS	17
5.1	Kaavan rakenne ja aluevaraukset	17
5.2	Kaavan vaikutukset.....	17
5.2.1	Yhdyskuntarakenne, rakennettu ympäristö.....	17

5.2.2	Liikenne.....	17
5.2.3	Tekninen huolto.....	17
5.2.4	Luonnonympäristö, viheralueet.....	17
5.2.5	Maisema, ilmasto	18
5.2.6	Sosiaalinen ympäristö ja palvelut.....	19
5.3	Ympäristön häiriötekijät.....	19
5.4	Kaavamerkinnät ja määräykset	19
5.5	Nimistö.....	19
6	ASEMAKAAVAN TOTEUTTAMINEN.....	19
6.1	Toteuttamisen ajoitus ja seuranta.....	19



1 PERUS- JA TUNNISTETIEDOT

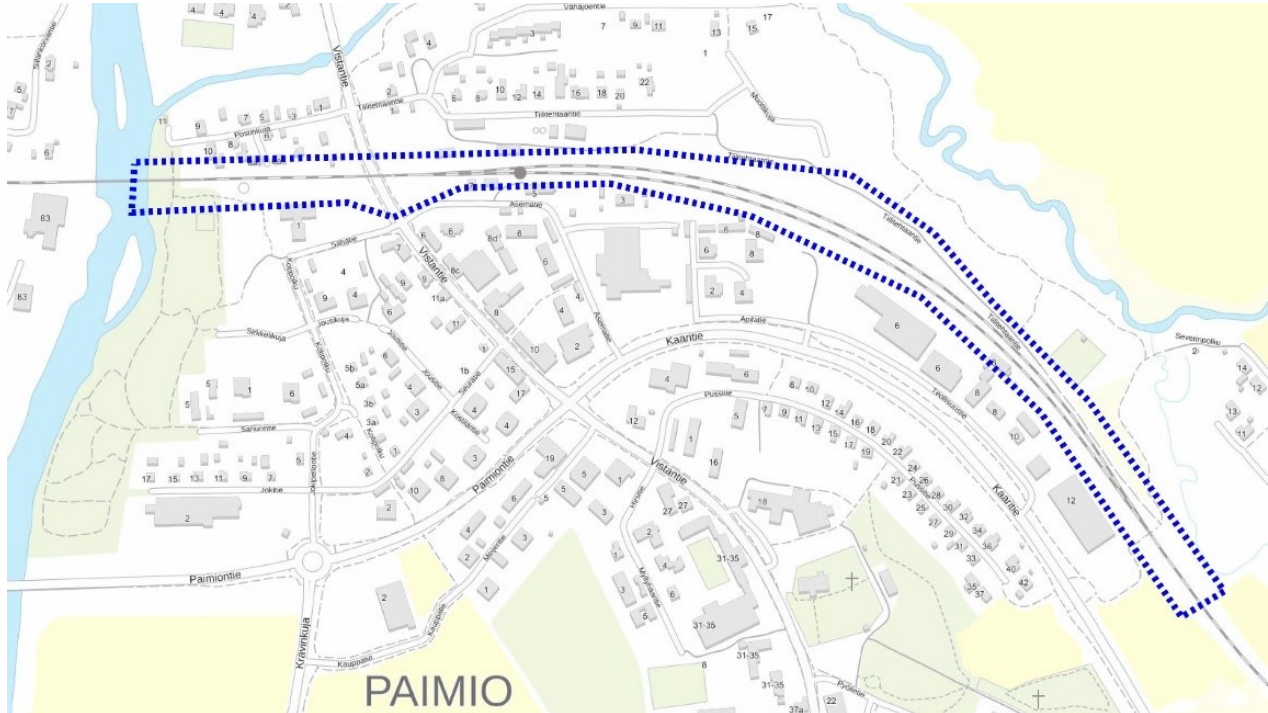
Selostus koskee 14.5.2024 päivättyä asemakaavaa.

1.1 Tunnistetiedot

Kaavan nimi:	Keskustan rata-alueen asemakaava, asemakaavan muutos ja kumoaminen.	
Kaava-alueen määrittely	Asemakaavan muutos koskee maantien aluetta, rautatiealuetta, yleistä pysäköintialuetta, puistoa sekä lähivirkistys- ja suojaviheraluetta. Asemakaavan kumoaminen koskee vesialuetta. Asemakaavalla ja asemakaavan muutoksella muodostuu maantien aluetta ja rautatiealuetta.	
Kaavan laatija	Paimion kaupunki Tekniset ja ympäristöpalvelut, Kaavoitus Jouni Kiimamaa, kaavoituspäällikkö (YKS 381) Sweco Finland Oy (6.9.2024 alkaen) Juha Suominen, suunnittelupäällikkö (YKS 451) Asianumero 545/10.01.03/2023	
Osallistumis- ja arviointisuunnitelma	26.9.2023, 7.12.2023, 19.4.2024, 13.9.2024	
Vireille tulo	Kaavoituspäätös	11.10.2023 (KH § 281)
	Kuulutus	
	Ilmoitus kaupungin virallisessa ilmoituslehdessä ja kaupungin ilmoitustaululla	17.10.2023
	OAS nähtävillä	17.10.2023 alkaen
Kaavan käsittely	Ympäristölautakunta	26.9.2023
	Ympäristölautakunta	7.12.2023
	Valmisteluvaiheen kuuleminen	
	Luonnosaineisto nähtävillä	15.12.2023 – 4.1.2024
	Ympäristölautakunta	14.5.2024
	Kaupunginhallitus	29.5.2024
	Kaavaehdotus nähtävillä	4.6. – 9.8.2024
Hyväksyminen	Ympäristölautakunta	xx.xx.2024
	Kaupunginhallitus	xx.xx.2024
	Kaupunginvaltuusto	xx.xx.2024
Voimaantulo	Kuulutus	xx.xx.2024

1.2 Kaava-alueen sijainti

Suunnittelualue sijaitsee Paimion keskustaajaman läpi kulkevan Turku-Helsinki junaradan rata-alueella ja sen lähiympäristössä. Alue ulottuu radan suunnassa Paimionjoelta Tokmannin tavaratalon eteläpuolelle Karhunojan mutkaan saakka.



Kuva 1. Suunnittelualueen sijainti keskustan rata-alueella ja sen tuntumassa.

1.3 Asemakaavan nimi ja tarkoitus

Asemakaavan nimi on sijainnin mukaisesti Keskustan rata-alue.

Tarkoituksena on mahdollistaa kaksoisraiteen rakentaminen nykyisen rautatien viereen sekä varautua paikallisjuna- ja kaukojuna liikenteen seisakkeeseen asemansseudulla.

1.4 Asemakaavan liiteasiakirjat

- Liite 1. Osallistumis- ja arviointisuunnitelma
- Liite 2. Poistuvat asemakaavat
- Liite 3. Asemakaavan seurantalomake

2 TIIVISTELMÄ

2.1 Kaavaprosessin vaiheet

Kaksoisraide on osa Turun ja Helsingin välistä nopeaa junayhteyttä koskevaa ratakantaa, jonka ratasuunnittelu on käynnissä samaan aikaan kaavan laatimisen kanssa. Koko yhteysväylille laaditaan viisi erillistä ratasuunnitelmaa, joista Paimion osuus kuuluu Hajala-Nunna-ratasuunnitelmaan.

Ympäristölautakunta päätti kokouksessaan 26.9.2023 (§ 66) esittää kaupunginhallitukselle asemakaavan muutoksen käynnistämistä. Lautakunta hyväksyi samalla aluetta koskevan osallistumis- ja arviointisuunnitelman (OAS, pvm. 26.9.2023). OAS on nähtävillä kaavan laadinnan ajan ja sitä päivitetään tarpeen mukaan prosessin kuluessa.

Kaupunginhallitus päätti kokouksessaan 11.10.2023 (§ 281) asemakaavan muutoksen vireille tulosta. Vireille tulosta on kuulutettu 17.10.2023 kaupungin virallisessa ilmoituslehdessä ja kaupungin ilmoitustaululla sekä kaupungin internet-sivulla.

Ympäristölautakunta käsitteli kokouksessaan 7.12.2024 (§ 81) alueesta laaditun kaavaluonnoksen ja kaavaselostuksen liitteineen. Lautakunta päätti asettaa kaavan valmisteluaineiston nähtäville 21 vuorokauden ajaksi valmisteluvaiheen kuulemista varten (MRL 62 §, MRA 30 §). Valmisteluvaiheen aineisto lähetetään viranomaisille tiedoksi.

Valmisteluvaiheen aineisto on ollut luonnoksena nähtävillä 15.12.2023.-4.1.2024 välisenä aikana. Luonnoksesta saadut mielipiteet ja viranomaislausunnot on otettu huomioon kaavaehdotusta laadittaessa.

Ympäristölautakunta käsitteli kokouksessaan 14.5.2024 (§ 34) alueesta laaditun asemakaavaehdotuksen. Lautakunta päätti esittää kaupunginhallitukselle, että se asettaa kaavaehdotuksen julkisesti nähtäville ja pyytää lausunnot viranomaisilta.

Kaupunginhallitus päätti kokouksessaan 29.5.2024 (§ 150) asettaa kaavaehdotuksen julkisesti nähtäville (MRL 65 § ja MRA 27 §).

Kaavaehdotus on ollut julkisesti nähtävillä 4.6. – 9.8.2024 välisen ajan. Kaavaehdotuksesta saatiin 3 lausuntoa ja 2 viranomaisen ilmoitusta, muistutuksia ei jätetty. Lausunnot, muistutukset ja vastineet on käsitelty kappaleessa 4.2 Osallistuminen ja yhteistyö.

Ympäristölautakunta käsitteli asemakaavan __.__.2024

Kaupunginhallitus käsitteli asemakaavan __.__.2024

Kaupunginvaltuusto on hyväksynyt asemakaavan __.__.2024

Asemakaava on tullut voimaan kuulutuksella __.__.2024

2.2 Asemakaava

Asemakaava mahdollistaa kaksoisraiteen ja siihen liittyvien rakenteiden ja radan alikulkujen rakentamisen Paimion keskustan kohdalle.

2.3 Asemakaavan toteuttaminen

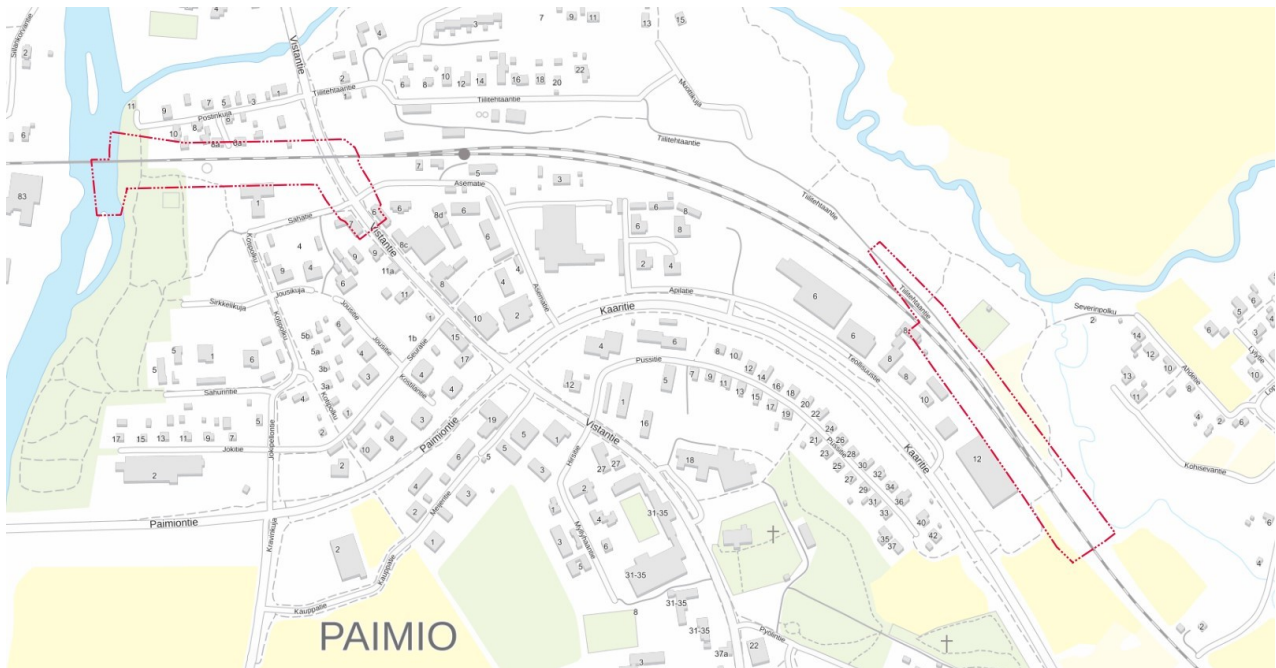
Toteuttaminen voidaan aloittaa heti, kun kaava on saanut lainvoiman.

3 LÄHTÖKOHDAT

3.1 Selvitys suunnittelualueen oloista

3.1.1 Alueen yleiskuvaus

Suunnittelualue koostuu kahdesta osasta, jotka sijaitsevat radan läheisyydessä Paimionjoen ja Vistantien sekä Tokmannin ja koirapuiston välisellä alueella.



Kuva 2. Suunnittelualueen ohjeellinen rajaus.

Kuva 3. Ilmakuva alueen länsiosasta ympäristöineen.



Kuva 4. Ilmakuva alueen itäosasta ympäristöineen.



3.1.2 Luonnonympäristö

Suunnittelualueet koostuvat rakennetuista rautatien ja maantien alueista penkereineen sekä niitä reunustavista suojaviheralueista. Paimionjoen tuntumassa alueeseen kuuluu pieniä osia Jokipuistosta. Alueen eteläosissa rata-alue rajautuu lähelle Karhunojan puronotkoa.

3.1.3 Rakennettu ympäristö, liikenne

Kaavan läntinen osa-alue sijoittuu keskustan lähialueelle, jossa ympäristö on suurelta osin rakennettua. Suunnittelualue rajautuu Jokipuiston lähivirkistysalueeseen, Paimionjokeen, Postinkujan asuinalueeseen sekä Vistantiehen ja radan suojaviheralueeseen. Osa alueesta ulottuu Vistantietä keskustan suuntaan, Asematien ja Sahatien risteyksen eteläpuolelle.

Kaavan itäinen osa-alue rajautuu rakennettuun yritys- ja teollisuusalueeseen keskustan puolella rataa. Rata-alueen Vähäjoen ja Karhunojan puoleisella osalla alue rajautuu lähivirkistysalueeseen, jossa sijaitsevat mm. koirapuisto ja eläinten hautausmaa.

3.1.4 Maanomistus

Rata-alueen ja maantien alueen omistaa Suomen valtio. Katualueen omistaa kaupunki. Virkistysalueet ovat osittain kaupungin ja osittain seurakunnan omistuksessa, Vistantien varrella pieni osa suunnittelualueesta on yksityisen omistuksessa.

3.2 Suunnittelutilanne

3.2.1 Kaava-aluetta koskevat suunnitelmat ja päätökset

Maakuntakaava

Paimion kaupungin alueella on voimassa Turun kaupunkiseudun maakuntakaava (YM vahv. 23.8.2004) sekä Varsinais-Suomen taajamien maankäytön, palveluiden ja liikenteen vaihemaakuntakaava (KHO, 6.7.2020).

Kolmas voimassa oleva maakuntakaava on Varsinais-Suomen luonnonarvojen ja -varojen vaihemaakuntakaava, joka hyväksyttiin Varsinais-Suomen liiton maakuntavaltuustossa 14.6.2021. Maakuntahallitus määräsi kokouksessaan 13.9.2021 vaihemaakuntakaavan tulemaan voimaan ennen kuin se on saanut lainvoiman MRL 201 §:n mukaisesti. Maakuntavaltuuston hyväksymispäätöksestä jätettiin neljä valitusta Turun hallinto-oikeuteen, joka hylkäsi valitukset päätöksellään 30.8.2023. Hallinto-oikeuden päätöksestä on haettu valituslupaa KHO:lta. Korkein hallinto-oikeus ei 12.6.2024 antamassaan ratkaisussaan (Päätös 1739/2024) myöntänyt valituslupaa. Maakuntavaltuuston hyväksymä Varsinais-Suomen luonnonarvojen ja -varojen vaihemaakuntakaava on kaikilta osin lainvoimainen.

Kuva 5. Ote maakuntakaavojen yhdistelmästä, ei mittakaavassa.

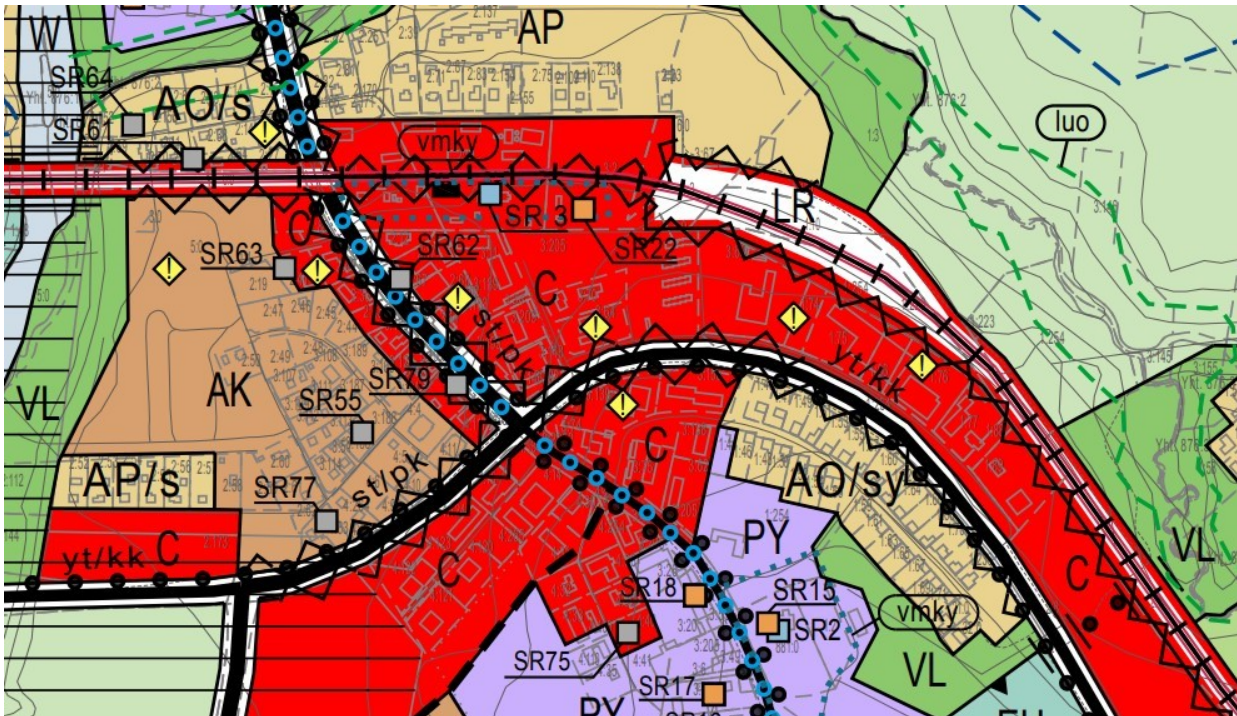


Voimassa olevissa maakuntakaavoissa suunnittelualue rautatien eteläpuolella on osoitettu keskustatoimintojen alueena (C). Radan pohjoispuolella on taajamatoimintojen aluetta (A) sekä maa- ja metsätalousvaltaista aluetta (M). Suunnittelualue kuuluu myös laajempaan kaupunkikehittämisen kohdealueeseen. Paimionjoen varsi on osa valtakunnallisesti arvokasta Paimionjoen maisema-aluetta. Joen varrelle on osoitettu ohjeellinen ulkoilureitti (Paimio-Tarvasjoki) ja lisäksi joki on osoitettu melontareittinä (Askala-Paimionlahti).

Rautatieaseman seudulle on osoitettu kohdemerkintänä uusi raideliikennepaikka. Vanha asemanseutu on osoitettu merkittävänä rakennetun ympäristön kokonaisuutena. Rautatien kanssa risteävä Vistantie on osoitettu seututienä.

Yleiskaava

Vistan osayleiskaavan muutos on hyväksytty Paimion kaupunginvaltuustossa 13.12.2012. Turun hallinto-oikeus antoi päätöksensä 2.4.2014, josta kaupunki valitti Korkeimpaan hallinto-oikeuteen (KHO). KHO antoi päätöksensä 23.11.2015 ja jätti Turun hallinto-oikeuden päätöksen voimaan. Suunnittelualue on saanut lainvoiman vuonna 2014.



Kuva 6. Ote Vistan osayleiskaavasta, ei mittakaavassa. Suunnittelualueen osat sijoittuvat radan varrelle Paimionjoen ja Alvar Aallon tien väliselle rataosuudelle.

Osayleiskaavassa suunnittelualue on pääosin rautatieliikenteen aluetta (LR). Paimionjoen ja Vistantien välillä LR-alueeseen liittyy keskustatoimintojen aluetta (C), asuin- ja palvelualueita (AK) ja lähivirkistysaluetta (VL). Vistantie on osoitettu radan alitse kulkevana seututienä/pääkatuna (st/pk), jonka molemmin puolin on merkitty kevyen liikenteen reitit. Tien paikka on osa historiallista Kuninkaantietä. Jokirantaan ulottuu lännestä valtakunnallisesti arvokkaan maisemakokonaisuuden ohjeellinen raja. Radan pohjoispuolella, joen ja Vistantien välissä, on lähelle rataa sijoittuva paikallisesti merkittävä suojeltava rakennus (SR 61). Vistantien itäpuolella vanha rautatieaseman seutu on osoitettu valtakunnallisesti merkittävän rakennetun kulttuuriympäristön ohjeellisella rajauksella (vmky). Aseman alueella suojeltavina rakennuksina ovat valtakunnallisesti merkittävä asemarakennus (SR 3) ja maakunnallisesti merkittävä asuinrakennus (SR 22).

Suunnittelualueen itäosassa, Tiilitehtaantien päässä aluetta sivuaa Vähäjoen ja Karhunojan puolella rataa asuin- ja palvelualueita (AP), lähivirkistysalue (VL) sekä maa- ja metsätalousvaltainen alue, jolla on ympäristöarvoja (MY). VL-alueen puolella lähelle rataa ulottuu lisäksi luonnon monimuotoisuuden kannalta erityisen tärkeä alue ohjeellisena rajauksena. Keskustan puolella rata liittyy keskustatoimintojen alueeseen. Olemassa oleva jalankulkutunneli radan alitse on osoitettu kevyen liikenteen reittinä.

Asemakaava

Suunnittelualueeseen kuuluu osia seuraavista voimassa olevista asemakaavoista:

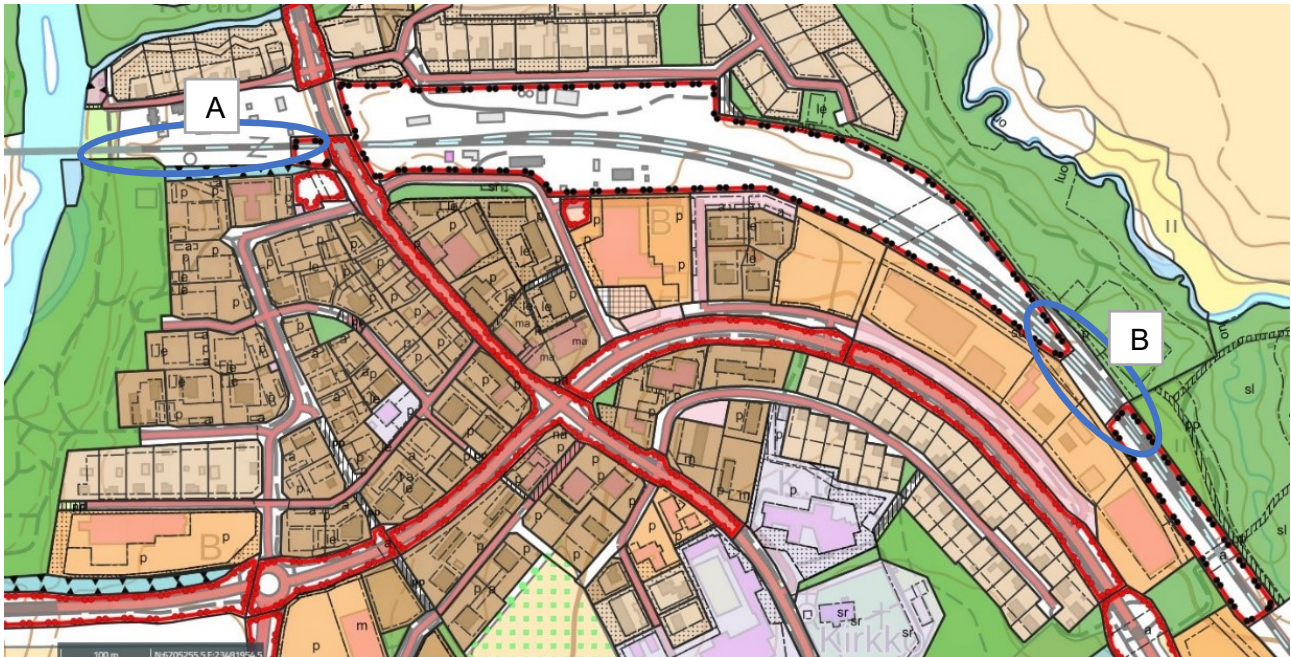
- Ala-Vista, rakennuskaava (3) vuodelta 1973
- Ala-Vista, Jokipuiston asemakaava ja asemakaavan muutos (77) vuodelta 2008
- Hanhijoki, rakennuskaava ja rakennuskaavan muutos (60) vuodelta 1999
- Ala-Vista, Tiilitehdas, asemakaava ja asemakaavan muutos (107) vuodelta 2018

Asemakaavan muutokset koskevat: puistoa (VP-1), suojaviheraluetta (EV), yleistä pysäköintialuetta (LP-1) ja maantien aluetta (LT) Jokipuiston asemakaavan alueella, rautatiealuetta (LR) ja tiealuetta (LT) Ala-Vistan rakennuskaavan alueella, lähivirkistysaluetta (VL/s) ja rautatiealuetta (LR) Hanhijoen

rakennuskaavan alueella sekä lähivirkistysaluetta (VL) Tiilitehtaan alueella. Kaavamuutosten rajauksia tarkennetaan tarpeen mukaan lisää ratasuunnittelun edetessä.

Asemakaavan kumoaminen koskee vesialuetta (W) Jokipuiston asemakaavan alueella.

Asemakaavan laajennus koskee valtion omistamia rata-alueita Vistantien ja Paimionjoen välillä sekä Tiilitehtaan tien päässä (ks. kuva alla).



Kuva 7. Ote asemakaavayhdistelmästä, ei mittakaavassa. Kuvaan on merkitty sinisin rajauksin rata-alueen osat, joilla ei ole voimassa olevaa asemakaavaa. A) Postinkujan eteläpuolinen rata-alue joelta Vistantielle ja osa Vistantiestä sekä B) koirapuiston ja korttelin 25 väliin jäävä rata-alueen osa.

Rakennusjärjestys

Paimion kaupungin rakennusjärjestyksen päivitys on hyväksytty kaupunginvaltuustossa 23.9.2020. Uusi rakennusjärjestys tuli voimaan 1.11.2020.

Pohjakartta

Pohjakarttana on käytetty kaavoituksen pohjakarttaa mittakaavassa 1:2000, ETRS-GK23 tasokoordinaatistossa. Pohjakartta täyttää maankäyttö- ja rakennuslain 54 a §:n vaatimukset.

3.2.2 Kaava-alueita koskevat selvitykset

Maakuntakaavan ja osayleiskaavan sekä ympäristöhallinnon ja muiden viranomaisten aineistot ja selvitykset otetaan huomioon kaavaa laadittaessa. Lisäksi huomioidaan Turku-Salo kaksoisraiteen yleis- ja ratasuunnittelun yhteydessä tuotetut aineistot ja selvitykset. Kaavamuutos ei edellytä erityisiä lisäselvityksiä.

4 ASEMAKAAVAN SUUNNITTELUN VAIHEET

4.1 Asemakaavan suunnittelun tarve, suunnittelun käynnistäminen ja sitä koskevat päätökset

Keskustan läpi kulkevan rata-alueen osille laaditaan asemakaava, asemakaavan muutos ja asemakaavan kumoaminen. Tarkoituksena on mahdollistaa kaksoisraiteen rakentaminen nykyisen rautatien viereen sekä varautua paikallisjuna- ja kaukojunaliikenteen seisakkeeseen asemanseudulla. Kaksoisraide on osa Turun ja Helsingin välistä nopeaa junayhteyttä koskevaa ratahanketta, jonka ratasuunnittelu on käynnissä samaan aikaan kaavan laatimisen kanssa. Koko yhteysvälille laaditaan viisi erillistä ratasuunnitelmaa, joista Paimion osuus kuuluu Hajala-Nunna-ratasuunnitelmaan.

Ratasuunnitelman on arvioitu valmistuvan teknisiltä osiltaan vuoden 2023 loppuun mennessä. Sen jälkeen siirrytään hallinnolliseen vaiheeseen, jossa ratasuunnitelma asetetaan nähtäville. Tavoitteena on, että ratasuunnitelma olisi lainvoimainen vuoden 2025 alussa. Lisätietoja ratasuunnitelman laatimisesta on verkkosivulla: [Länsirata \(lansirata.fi\)](https://lansirata.lansirata.fi)

Asemakaava on käynnistetty kaupungin toimesta lokakuussa 2023. Kaupunginhallitus päätti kaavoituksen aloittamisesta 11.10.2023.

4.2 Osallistuminen ja yhteistyö

4.2.1 Osalliset

Suunnittelualueen maanomistajat ja rajanaapurit

Paikkakunnalla vaikuttavat yhdistykset

Paimion kaupungin ao. hallintoelimet

Varsinais-Suomen ELY-keskus

Väylävirasto

Länsirata Oy

Varsinais-Suomen liitto

Varsinais-Suomen alueellinen vastuumuseo

Varsinais-Suomen aluepelastuslaitos

Caruna Oy

Paimion Lämpökeskus Oy

Paimion Vesihuolto Oy

4.2.2 Vireille tulo

Asemakaava on tullut vireille 17.10.2023. Vireille tulosta on ollut ilmoitus kaupungin virallisessa ilmoituslehdessä ja kaupungin verkkosivuilla.

4.2.3 Osallistuminen ja vuorovaikutusmenettelyt

Osallistumis- ja arviointisuunnitelma

Asemakaavasta on laadittu osallistumis- ja arviointisuunnitelma (OAS), joka on asetettu nähtäville kaavan laatimisen ajaksi. OAS päivitetään tarvittaessa kaavaprosessin kuluessa.

Liite 1. Osallistumis- ja arviointisuunnitelma

Vuorovaikutus

Valmisteluvaiheen kaavaluonnos, mielipiteet

Kaavan luonnosaineisto (pvm. 7.12.2023) on ollut MRL 62 §:n ja MRA 30 §:n mukaisesti nähtävillä 15.12.2023-4.1.2024 välisenä aikana. Kaavaluonnoksesta saatiin kaksi lausuntoa ja yksi viranomaisen kommentti, mielipiteitä ei esitetty. Varsinais-Suomen pelastuslaitos ilmoitti, että se harkitsee lausunnon antamista ehdotusvaiheessa. Lausuntojen tiivistelmä ja vastineet on esitetty kohdassa 4.2.4. Viranomaisyhteistyö.

Esitetyt mielipiteet ja vastineet

Kaavaluonnoksesta ei esitetty mielipiteitä.

Asemakaavaehdotus, muistutukset

Kaavaehdotus (pvm. 14.5.2024) on ollut MRL 65 §:n ja MRA 27 §:n mukaisesti nähtävillä 4.6. – 9.8.2024 välisenä aikana. Kaavaehdotuksesta saatiin kolme lausuntoa ja kaksi viranomaisen ilmoitusta, muistutuksia ei esitetty. Varsinais-Suomen liitto ilmoitti, ettei anna lausuntoa, koska liitolla ei ole niistä huomautettavaa eivätkä ne ole ristiriidassa Varsinais-Suomen maakuntakaavoituksen tai muun suunnittelun kanssa. Myös Varsinais-Suomen pelastuslaitos ilmoitti, ettei sillä ole erityistä lausuttavaa kaavaehdotuksesta. Seuraavassa on esitetty muistutukset ja vastineet. Lausuntojen tiivistelmä ja vastineet on esitetty kohdassa 4.2.4. Viranomaisyhteistyö.

Esitetyt muistutukset ja vastineet

Kaavaehdotuksesta ei esitetty muistutuksia.

4.2.4 Viranomaisyhteistyö

Viranomaisneuvottelu

Kaavasta on neuvoteltu viranomaisten kanssa ratasuunnitelmia koskevien neuvottelujen ja työpalaverien yhteydessä. Valmisteluvaiheessa OAS ja kaavaluonnos lähetetään viranomaisille tiedoksi. Ehdotusvaiheessa lausunnot pyydetään tarvittavassa laajuudessa.

Viranomaisten antamat lausunnot

Kaavaluonnos, valmisteluvaihe

Caruna 18.12.2023

Caruna Oy:n antamassa lausunnossa todetaan, että uusi asemakaava ei vaikuta sähkönkulutukseen merkittävästi. Tarvittavat johto- ja muuntamosiirrot tehdään Caruna Oy:n toimesta ja siirtokustannuksista vastaa siirron tilaaja. Johtojen siirto edellyttää, että niille järjestyy uusi pysyvä sijainti. Caruna pyytää saada lausua kaavasta ehdotusvaiheessa.

Vastine

Ei kommentoitavaa. Merkitään tiedoksi.

Varsinais-Suomen alueellinen vastuumuseo 10.1.2024

Varsinais-Suomen alueellisen vastuumuseon lausunnossa todetaan, että kaavaselostuksessa on tunnistettu kaava-alueen lähiympäristön rakennetun ympäristön ja maiseman arvoja kuten valtakunnallisesti arvokas Paimionjokilaakson viljelymaisema, valtakunnallisesti merkittävä rakennettu kulttuuriympäristö (RKY) Paimion rautatieasema sekä radan läheisiä suojeltuja rakennuksia.

Kaavakartan merkinnöissä ja määräyksissä on syytä huomioida kaava-alueen kuuluminen osittain valtakunnallisesti arvokkaaseen maisema-alueeseen. Suunnittelun tarkentuessa tulee kiinnittää huomiota kulttuuriympäristön arvojen säilymiseen. Arkeologisen kulttuuriperinnön osalta alueellisella vastuumuseolla ei ole kaavahankkeeseen huomautettavaa. Vastuumuseo pyytää lausuntopyyntöä kaavan ehdotusvaiheessa.

Vastine

Kaavaehdotusta laadittaessa suunnitellaan tarvittavat kaavamerkinnot ja määräykset lausunnossa todettujen arvojen turvaamiseksi. Valtakunnallisen maisema-alueen ja RKY-alueen osalta merkitään niiden rajautuminen kaavakartalle. Erityisesti ratasuunnitelmaa koskevat ratkaisut voivat vaikuttaa merkittävästikin rakennettuun kulttuuriympäristöön, kaupunkikuvaan ja maisemaan. Toisaalta rata on ollut paikallaan yli sata vuotta, joten sen vaikutukset ovat jo nyt ympäristössä olemassa.

Varsinais-Suomen ELY-keskus 18.1.2024

Varsinais-Suomen ELY-keskus ei antanut varsinaista lausuntoa, mutta kommentoi kaavaa vaikutusten osalta. Kaavan vaikutukset Karhunojan ympäristöön tulee käsitellä. Karhunojan puronotko on rajattu kaava-alueen ulkopuolelle, mutta kaavan toteuttamisella voi olla vaikutuksia Karhunojan luontoarvoihin. Kaavan aiheuttamat muutokset maisemassa on hyvä kuvata kaavaselostuksessa. Vaikutukset maisemaan, virkistykseen ja ilmastonmuutokseen tulee arvioida.

Vastine

Kaavan vaikutusten arviota tarkennetaan ja täydennetään ehdotusvaiheessa. Vaikutuksia arvioidaan laajasti myös ratasuunnitelmassa, jonka kuulemisvaihe ja lausuntokierros ovat käsillä lähiaikoina.

Kaavamuutoksella ei ole merkittäviä ilmastovaikutuksia, koska muutosalueet ovat suureksi osaksi käytössä olevia ratapihoja ja niiden vierialueita. Luonnontilaista aluetta ei ole lainkaan. Ilmastotavoitteiden mukaista on rakentaa ja kehittää raideliikennettä kaupungin keskustassa. Rata mahdollistaa keskustahakuisten palvelujen ja työpaikkojen sekä asuntojen rakentamisen hyödyntäen olevia yhdyskuntatekniikan, liikenteen ja palvelujen verkostoja.

Karhunojan luontoarvot on ratasuunnittelussa huomioitu ja suunnitelman vaikutuksia arvioidaan kaavan ohella osana ratasuunnitelmaa. Maisemalliset vaikutukset keskittyvät ratasuunnitelman mukaisten rakenteiden ja rakennelmien sopivuuteen keskustan maisemassa ja rakennetussa ympäristössä. Myös näitä tullaan käsittelemään ratasuunnitelman asiakirjoissa.

Kaavalla ei ole virkistykseen vaikutuksia tai ne ovat jonkin verran myönteisiä. Nykyiset rautatien alittavat kevyen liikenteen yhteydet säilyvät ja paranevat, kun ne korvataan uusilla silloilla. Rata-alueen leveneminen ei muilta osin vaikuta virkistykseen eikä liikenteeseen.

Kaavaehdotus

Caruna 3.7.2023

Caruna Oy:n antamassa lausunnossa todetaan, ettei kaavan toteutuminen aiheuta merkittäviä muutostarpeita sähköverkolle. Tarvittavat johto- ja muuntamosiirrot tehdään Caruna Oy:n toimesta ja siirtokustannuksista vastaa siirron tilaaja. Johtojen siirto edellyttää, että niille järjestyy uusi pysyvä sijainti. Caruna pyytää saada tiedon kaavan hyväksynnästä.

Vastine

Ei kommentoitavaa. Ilmoitetaan Carunalle kaavan hyväksynnästä.

Varsinais-Suomen ELY-keskus 18.1.2024

Varsinais-Suomen ELY-keskus ei antanut varsinaista lausuntoa, mutta kommentoi kaavassa osoitettua RKY-alueen rajausta. Kaava-alueeseen sisältyy maantien 181 Vistantien aluetta radan eteläpuolella. Kaavaehdotuksessa Vistantien osuus on radan alitusta lukuun ottamatta osoitettu LT-alueeksi. Vistantie on toiminnalliselta luokaltaan seututie ja sen varteen on kaava-alueen kohdalla molemmin puolin toteutettu jkpp-väylät. ELY-keskuksen Liikenteen vastuualue toteaa, että LT-alueelle kaavaehdotuksessa ulottuvan RKY-alueen (Paimion rautatieasema) rajausta on hyvä tarkastaa ja tutkia perusteita sille, tuleeko RKY-alueen rajausta ulottaa koskemaan LT-aluetta.

Vastine

RKY-alueen rajauksesta pidettiin työneuvottelu 3.10.2024 Varsinais-Suomen ELY-keskuksen ja Varsinais-Suomen alueellisen vastuunuseon kanssa. Palaverin yhteenvedon oli jättää RKY-alue nykyisellään asemakaavaan ja kaavaselostusta täydentää Vistantien alikulun liittyvillä historiatiedoilla sekä mahdollisilla kuvilla. Vistantien alikulku kevyen liikenteen väylä on rakennettu 1990-luvun alussa, eikä alikulun rakentamisen jälkeen alue ole juurikaan muuttunut. Suunniteltu Vistantien alikulun madaltaminen ei vaikuta LT-alueen rajaukseen ja maisemalliset vaikutukset ovat vähäiset.

Varsinais-Suomen alueellinen vastuunuseo 9.8.2024

Alueellinen vastuunuseo on antanut luonnosvaiheen lausuntonsa 10.1.2024. Kaavaehdotuksessa on huomioitu suunnittelun alueen läntisen osan sijainti valtakunnallisesti arvokkaan maisema-alueen (VAMA 2021) osana sekä läntisemmän kaava-alueen sijainti Paimion rautatieaseman RKY-alueen kupeessa. Kaavaa koskee seuraava yleismääräys: ”Kaava-alueen läntisin osa kuuluu valtakunnallisesti arvokkaaseen maisema-alueeseen (VAMA); Paimionjokilaakson viljelymaisema. Lisäksi kaava-alueen länsiosan itäreuna sivuaa valtakunnallisesti merkittävää rakennettua kulttuuriympäristöä (RKY); Paimion rautatieasema. Maisema- ja RKY-alueille sijoittuvat junaradan kiinteät rakenteet, kuten sillat, meluntorjuntarakenteet, kaiteet, laiturit yms. tulee suunnitella ja toteuttaa ottaen huomioon maiseman ja rakennetun kulttuuriympäristön arvot.”

Varsinais-Suomen alueellisella vastuunuseolla ei ole omalta toimialaltaan huomautettavaa kaavaehdotuksesta.

Vastine

Ei kommentoitavaa. Merkitään tiedoksi.

4.3 Asemakaavan tavoitteet

4.3.1 Kaupungin ja maanomistajan tavoitteet

Kaupungin, Väyläviraston ja rataa suunnittelevan hankeyhtiön tavoitteena on mahdollistaa kaksiraiteisen junayhteyden rakentaminen Paimion keskustan läpi. Lisäksi mahdollistetaan radan molemmin puolin paikallisjuna- ja kaukojunaliikenteen seisakkeen, laiturien ja niille tarvittavien kulkuyhteyksien rakentaminen. Tavoitteena on myös Vistantien alikulun korottaminen, jotta maantie soveltuu ratasillan muutosten jälkeen edelleen rekkaliikenteen reitiksi valtatielle 10.

4.3.2 Suunnittelun alueesta johdetut tavoitteet

Suunnittelun alueeseen kuuluu keskustan läpäisevän rata-alueen osat, joille on ratasuunnitelman näkökulmasta tehtävä kaavallisia muutoksia. Näillä osa-alueilla sijaitsee kaksi nykyistä radan alittavaa kulkuyhteyttä; maantien alikulku Vistantiella sekä jalankuluttunneli Tokmannin nurkalta Karhunojan ja Vähäjokipolun suuntaan. Vistantiella radan alitse kulkevat myös kevyen liikenteen väylät tien molemmin puolin.

Ratasuunnitteluun liittyvien kaavamuutosten yhteydessä on tarkasteltu rata-alueen rajautumisen ohella tarpeellisia kulkuyhteyksiä rautatien molemmin puolin pitkällä aikavälillä. Ratasuunnitelmaan

on sisällytetty kuitenkin vain nykyiset Vistantien ja Vähäjokipolun ulkoilureitin alikulut. Ratasuunnitelmassa nykyiset alikulut säilytetään ja huomioidaan siten, että kaksoisraiteen rakentamisen yhteydessä ne tullaan rakentamaan uudelleen tarpeellisine muutoksineen.

Kaupungin tulevan yhdyskuntakehityksen kannalta Kaaritien ja Tiilitehtaantien välille olisi tarpeen järjestää uusi rautatien alittava kevyen liikenteen yhteys em. alikulkujen välille. Ratkaisulla saataisiin etäällä toisistaan kulkevien reittien välille uusi jalankulun ja pyöräilyn reitti, joka palvelee erityisesti Tiilitehtaan kasvavaa asutusta helpottaen asiointia keskustan suuntaan. Samalla valmistaudutaan radan pohjoispuolisten alueiden mahdollisiin alueiden käytön muutoksiin pitkällä tähtäyksellä. Toinen keskeinen tavoite on vahvistaa kaupungin kevyen liikenteen ja ulkoilureittien verkostoa Vähäjokipolun ja Vistan välillä.

Uudesta alikulkuyhteydestä käytiin neuvottelu Väylän ja Länsirata -hankkeen kanssa. Väylän eli maanomistajan kanta asialle oli myönteinen. Alikulun suunnittelu ei kuitenkaan sisälly ratahankkeen suunnitelmiin, mutta sen toteutus voitaisiin ajoittaa kaksoisraiteen rakentamiseen. Näin ollen sitä koskevat mahdolliset kaavan muutokset ja jatkosuunnitelmat eivät sisälly nyt käsillä olevaan kaavaprosessiin.

4.3.3 Suunnittelutilanteesta johdetut tavoitteet

Valtakunnalliset alueidenkäyttötavoitteet

Valtioneuvosto päätti valtakunnallisten alueidenkäyttötavoitteiden uudistamisesta 14.12.2017 ja ne tulivat voimaan 1.4.2018. Tavoitteet jakautuvat viiteen kokonaisuuteen, jotka ovat: 1) toimivat yhdyskunnat ja kestävä liikkuminen, 2) tehokas liikennejärjestelmä, 3) terveellinen ja turvallinen elinympäristö, 4) elinvoimainen luonto- ja kulttuuriympäristö sekä 5) luonnonvarat ja uusiutumiskykyinen energiahuolto.

Kaavan sisältö koskee näistä erityisesti kohtien 1-2 asiakokonaisuuksia.

Maakuntakaavoitus

Kaava tukeutuu voimassa oleviin maakuntakaavoihin, joissa mm. vanhan rautatieaseman seudulle on osoitettu kohdemerkintänä uusi raideliikennepaikka. Rautatien kanssa risteävä Vistantie on osoitettu seututienä.

Yleiskaavoitus

Kaava on osayleiskaavan mukainen sitä tarkentaen.

Asemakaavoitus

Suunnittelualue on osittain asemakaavoitettua aluetta. Asemakaavan ulkopuoliset rata-alueen osat otetaan kaavaan mukaan ja osoitetaan ne rautatiealueeksi. Lisäksi kaavamuutoksella muutetaan rata-alueen ja maantien alueen rajauksia perustuen ratasuunnittelussa todettuihin aluetarpeisiin ja liikenneteknisiin ratkaisuihin.

4.4 Asemakaavaratkaisun vaihtoehdot ja niiden vaikutukset

Vaihtoehtoisia ratkaisuja ei ole ollut tarvetta tutkia. Kaava perustuu pitkälti ratasuunnitelman mukaisiin ratkaisuihin ja aluevarauksiin.

4.5 Kaavaa koskevan palautteen huomioiminen

Kaavaratkaisu perustuu kaavalle asetettuihin tavoitteisiin ja ratasuunnitelman mukaisiin aluetarpeisiin. Kaavaprosessin kuluessa saapuneiden mielipiteiden, muistutusten ja lausuntojen tiivistelmä sekä niihin laaditut vastineet on koottu kaavaselostukseen (luku 4.2).

Valmisteluvaiheen kuulemisen jälkeen tehdyt muutokset

Kaava-asiakirjoja on täydennetty valmisteluvaiheen kuulemisen jälkeen seuraavasti.

- Kaavaselistusta on täydennetty suunnitteluvaiheiden, vaikutusten arvioinnin, kaavan kuvauksen sekä vastineiden osalta.
- Kaavakarttaan on täydennetty valtakunnallisesti arvokkaan maisema-alueen rajausta, valtakunnallisesti merkittävän rakennetun kulttuuriympäristön rajausta sekä yleismääräyksiä.

Kaavaehdotuksen nähtävillä olon jälkeen tehdyt muutokset

- Kaavaselistusta on täydennetty Vistantien tasoristeyksen poistamiseen ja alikulun rakentamiseen liittyvillä teksteillä ja kuvilla huomioiden RKY-alueen rajausta.
- Varsinais-Suomen luonnonarvojen ja -varojen vaihemaakuntakaavaan liittyvää tekstiä täydennetty lainvoimaisuuden osalta.

5 ASEMAKAAVAN KUVAUS

5.1 Kaavan rakenne ja aluevaraukset

Asemakaava-alueen pinta-ala on yhteensä noin 3 hehtaaria.

Asemakaavalla on osoitettu:

- Rautatiealuetta (LR) 2,8 hehtaaria
- Maantien aluetta (LT) 0,2 hehtaaria

Kaavaehdotuksessa (14.5.2024) alueelle on osoitettu nykyiset ja laajentuvat rata-alueet rautatiealueeksi. Vistantien muutosten vaatimat alueet on osoitettu maantien alueeksi.

Kaavasta on kumottu Paimionjoen vesialuetta rautatien jokisillan tuntumasta.

Liite 3. Asemakaavan seurantalomake

5.2 Kaavan vaikutukset

5.2.1 Yhdyskuntarakenne, rakennettu ympäristö

Asemakaavan muutoksella ei ole vaikutusta yhdyskuntarakenteeseen eikä olemassa oleviin rakennuksiin. Kaava mahdollistaa ratasuunnitelman mukaiset muutokset rautatiehen ja siihen liittyviin eritasoristeyksiin rata-alueella. Lisäksi Vistantien ja siihen liittyvien katujen (Sahatie, Asematie) tasausta lasketaan, jotta tarvittava ratasiltojen alikulkukorkeus rekkaliikenteelle saavutetaan. Kaava mahdollistaa myös junaliikenteen seisakkeen ja asemalaiturien tarkemman suunnittelun.

5.2.2 Liikenne

Kaavamuutoksen vaikutukset liikenteeseen ovat vähäiset. Nykyiset ajoneuvoliikenteen ja kevyen liikenteen tiet ja kadut säilyvät nykyisillä paikoillaan. Ratasuunnitelmassa tullaan esittämään ne mahdolliset liikenteelliset muutokset, joita kaksoisraiteen ja siihen liittyvien siltojen ym. rakenteiden rakentaminen vaatii.

5.2.3 Tekninen huolto

Alueet ovat liitettävissä aiemmin rakennettuun vesi-, viemäri- ja hulevesiverkoston.

5.2.4 Luonnonympäristö, viheralueet

Kaavamuutoksen alue on pääosin rakennettua maantietä ja pyörätietä sekä käytössä olevaa rata-alueita pengerryksineen ja luiskineen. Kaavalla on erittäin vähän vaikutuksia luonnonympäristöön tai luonnon monimuotoisuuteen. Myös vaikutukset nykyisiin viheralueisiin jäävät vähäisiksi. Välittömästi Paimionjoen itäpuolella, Jokipuiston kohdalla, rata-alue laajenee puiston suuntaan nykyisestä noin 15 metriä, koska joen ylitse rakennetaan uusi ratasilta nykyisen eteläpuolelle.

Puiston käytettävyydelle tai toiminnoille laajennus ei aiheuta muutoksia. Tällä kohdalla puusto ja kasvillisuus on nykyiselläänkin vähäistä.

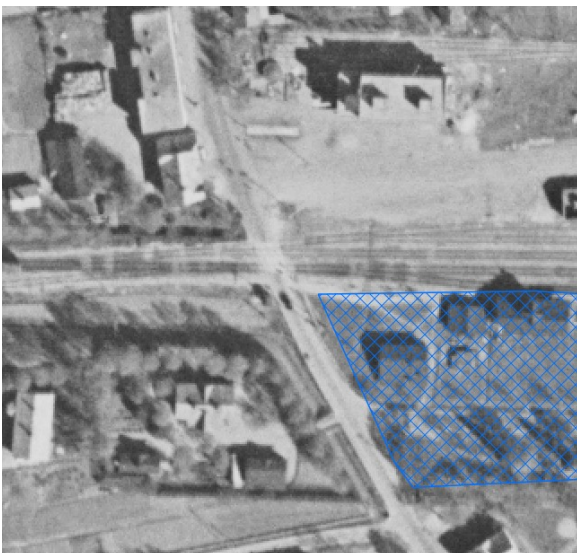
Kaavan itäisellä osalla, Karhunojan puronotkon kohdalla ja siitä luoteeseen rata-alue levenee 4-5 metriä lähivirkistysalueen puolelle. Tällä osuudella uusi kaksoisraide rakennetaan nykyisen raiteen koillispuolelle siten, että molemmat raideparit mahtuvat hyvin nykyisen rata-alueen puolelle. Uusi raide vaatii kuitenkin penkereen levitystä ja vahvistusta viheralueen ja Karhunojan suuntaan. Hanhijoen rakennuskaavassa Karhunojan puronotko on osoitettu sl -osa-aluemerkinnällä; *Alueen osa, jolla sijaitsee puronvarsilehto, alueella liikkuminen tulee kanavoida kaavassa osoitetuille reiteille.* Rata-alue jää em. rajauksen ulkopuolelle.

Ratasuunnittelun yhteydessä ratapenkereen levitys ja maisemointi on suunniteltu huolella, ottaen huomioon puron varren kasvillisuuden ja maaston erityispiirteet. Ratasuunnitelma on tulossa nähtäville ja aineistoon tulevat sisältymään tarkemmat suunnitelmat ja vaikutusten arvioinnit kohteesta.

5.2.5 Maisema, ilmasto

Kaavan mahdollistaman kaksoisraiteen ja siihen liittyvien rakenteiden toteutus muodostaa uutta radan varren maisemaa kaupungin keskustan kohdalla. Maisemalliset vaikutukset keskittyvät ratasuunnitelman mukaisten rakenteiden ja rakennelmien sopivuuteen keskustan maisemassa ja rakennetussa ympäristössä. Muutosalueen länsiosa kuuluu valtakunnalliseen maisema-alueeseen (VAMA) ja muutosalue sivuaa valtakunnallisesti merkittävää RKY-aluetta (Paimion rautatieasema). Näiden osalta maisemaan ja rakennettuun kulttuuriympäristöön liittyvät näkökulmat huomioidaan kaavan määräyksissä ja tarkemmassa suunnittelussa.

Vistantien alikulku kevyen liikenteen väylineen on rakennettu 1990-luvun alkupuolella, jolloin RKY-alueen raja on ulottunut silloisen Vistantien reunaan saakka. Alikulun, Vistantien parantamisen ja kevyen liikenteen väylien rakentamisen jälkeen lähialueen maisema muuttui hetkellisesti, mutta nykyisellään on jo osana kaupunkimaisemaa istutuksineen. Suunnitellut uudet rautatiesillat ja alikulun madaltaminen tulee muuttamaan maisemaa hyvin rajatulta alueelta.



Kuva 8. Ilmakuva vuodelta 1948, RKY-alue sinisellä rasterilla.



Kuva 9. Ilmakuva vuodelta 2022, RKY-alue sinisellä rasterilla.

Erityisen näkyviä elementtejä ovat muun muassa meluseinämät, jotka sijoittuvat joen ja vanhan aseman seudulla varsin lähelle rakennuksia ja piha-alueita. Lisäksi uusi Paimionjoen ylittävä ratasilta vaikuttaa huomattavasti Jokipuiston näkymiin ja taajamakuvaan. Asemanseutu ja jokisilta ovat kaavamuutosalueen ulkopuolella, mutta ratasuunnitelmassa maisemaan liittyviä vaikutuksia käsitellään tarkemmin ja laajemmin näiltäkin osin.

Kaavamuutoksella ei ole merkittäviä ilmastovaikutuksia, koska muutosalueet ovat suureksi osaksi käytössä olevia ratapihoja ja niiden vierialueita. Luonnontilaista aluetta ei ole lainkaan. Ilmastotavoitteiden mukaista on rakentaa ja kehittää raideliikennettä kasvavan kaupungin keskustassa. Rata mahdollistaa keskustahakuisten palvelujen ja työpaikkojen sekä asuntojen rakentamisen hyödyntäen olevia yhdyskuntatekniikan, liikenteen ja palvelujen verkostoja. Tämä osaltaan tukee joukkoliikennettä sekä kulkemista jalan tai vähäpäästöisillä kulkuneuvoilla.

5.2.6 Sosiaalinen ympäristö ja palvelut

Kaavalla ei ole suoria vaikutuksia lähialueen asukkaiden sosiaaliseen ympäristöön tai palveluihin. Kaavan mahdollistama junaliikenteen seisakkeen tai asemapaikan toteutuminen avaa kuitenkin monia mahdollisuuksia kaupungin palvelujen kehitykselle. Mahdollisuus matkustaa junalla Paimioon tai Paimiosta muualle vaikuttaisi ihmisten, paikallisten ja vierailijoiden, kohtaamisten lisääntymiseen.

5.3 Ympäristön häiriötekijät

Suunnittelualueella tapahtuva rakentaminen aiheuttaa häiriötä lähialueen asukkaille sekä ajoneuvo- ja junaliikenteelle. Alueen rakentamisen aikana työmaaliikenne lisääntyy. Ratamelun vaikutuksia viereiseen maankäyttöön tarkastellaan ja pyritään suojaamaan ratasuunnittelun keinoin.

5.4 Kaavamerkinnot ja määräykset

Kaavamerkinnot ja -määräykset noudattavat ympäristöministeriön julkaisemia ohjeita ja ilmenevät kaava-asiakirjoista.

5.5 Nimistö

Asemakaavassa ei osoiteta uusia katujen tai muiden yleisten alueiden nimiä.

6 ASEMAKAAVAN TOTEUTTAMINEN

6.1 Toteuttamisen ajoitus ja seuranta

Alueen rakentaminen voi alkaa ratasuunnitelman hyväksymisen ja investointipäätöksen jälkeen, kun tarvittavat maa-alueet on hankittu. Tällä hetkellä radan rakentamissuunnittelun ja rakentamisen on arvioitu ajoittuvan vuosille 2025-2031.

Turussa 3.10.2024

Juha Suominen
Sweco Finland Oy
Suunnittelupäällikkö
Ins., YKS 451