

PAIMIONEULE

Koko ja mitat

XS (S, M, L) (XL, 2XL, 3XL)

Villapaita on malliltaan väljä. Valitse koko, joka on noin 5-10 cm isompi kuin rinnan ympärysmittasi.

Rinnan ympäryys: 94 (106, 116, 126) (136, 148, 158) cm.

Hihan pituus: 43 (45, 46, 47) (49, 50, 51) cm.

Vartalon korkeus: 42 (42, 43, 43) (44, 45, 46) cm.

Lanka ja menekki

Vuonue **Kierrätys-Tilta** (70 % suomalaista lampaanvillaa, 30 % kierrätettyä villaa, 100 g = 230 m). Tai Vuonue **Pentti** kampalanka (70% suomalaista lampaanvillaa, 30% tenceliä, 100 g = 240 m).

Pääväri: 3 (4, 5, 5) (6, 7, 7) vyyhtiä.

Kuvioväri: 1 (1, 1, 1) (1, 2, 2) vyyhtiä.
[tai jos teet kuvion myös hihoihin 1 (1, 1, 2) (2, 2, 2) vyyhtiä.]

Neuletiheys

20 s x 22 krs = 10 x 10 cm



Ohje

Kaarroke

Aloita työ 3,5 mm puikoilla ja lyhyemmällä kaapelilla PV: lla luo 88 (92, 96, 96) (120, 120, 124) s. Yhdistä neule suljetuksi neuleeksi ja neulo 2 o 2 n -joustinneuletta 2,5 cm. Neulo joustinneuleen jälkeen 1 krs oikein. Aseta siirrettävä silmukkamerkki kerroksen vaihtumiskohtaan.

Lisää seuraavalla kerroksella tasavälein 0 (4, 8, 16) (0, 8, 12) s = 88 (96, 104, 112) (120, 128, 136) s. Vaihda työhön pidempi pyöröpuikko kokoa 4 mm, kun silmukoita on tarpeeksi.

Työhön neulotaan taakse korotus istuvuuden parantamiseksi lyhennetyillä kerroksilla tasona.

Korotus neulotaan silmukkamerkistä (keskitaka) alkaen seuraavasti:

1. krs (op): 8 (10, 10, 12) (12, 14, 14,) o, käännä työ.
2. krs (np): Tee TS, 16 (20, 20, 24) (24, 28, 28) n, käännä työ.
3. krs (op): Tee TS, 24 (30, 30, 36) (36, 42, 42) o, käännä työ.
4. krs (np): Tee TS, 32 (40, 40, 48) (48, 56, 56) n, käännä työ.

Muut tarvikkeet

4 mm pyöröpuikot sileään neuleeseen ja kirjoneuleeseen (80-100 cm), 3,5 mm pyöröpuikot (80-100 cm) joustinneuleeseen, 3,5 mm sukkapuikot. Tai käsialan mukaan.

Huom!Kirjoneuleen palmikko-osuuksiin voit kokeilla suurempaa puikkokoko (5-6mm), jos palmikko tuntuu kiristävältä.

Silmukkamerkkejä, apulankaa, neula päättelyä varten.

Lyhenteet ja neuvot

S = silmukka

O = oikein

N = nurin

Krs = kerros

Yht = yhteen.

TS = Tuplasilmukka [nosta kerroksen ensimmäinen silmukka nurin, ja kiristä se niin tiukalle, että siitä muodostuu kahden silmukan lenkki].

Palmikko = siirrä merkkiä edeltävä silmukka apupuikolle työn taakse, neulo seuraavat 2 s oikein kuviovärillä, neulo apupuikolta 1 s oikein päävärillä. Palmikon mallikerrassa on 3 silmukkaa.

Silmukan lisääminen: nosta silmukoiden välinen lanka puikolle takakautta ja neulo kiertäen oikein.



Villapaidan kaarrokkeen kuvio on saanut inspiraationsa Spurilan kalmistosta löytyneestä kaularenkaasta. Korukuvioinnin lisäksi paitaa koristaa kasviaihe Paimion luonnonläheisyydestä ja maataloushistoriasta muistuttamassa.

Aloita nyt kirjoneuleen neulominen kaavion mukaan silmukkamerkistä alkaen. Voit valita, teetkö kaarrokkeen palmikonkieroilla vai ilman. Jos et halua tehdä palmikoita, voit neuloa palmikko-osuudet normaalisti kirjoneuleena kaavion värien mukaisesti.

Kun olet neulonut koko kuvion on puikoilla 297 (324, 351, 378) (405, 432, 459) silmukkaa. Neulo sileää neuletta suljettuna neuleena, kunnes kappaleen korkeus on 26 (27, 27, 28, 28, 30, 33) cm tai sopiva.

Vartalo

Jaa kappale hihoja ja vartaloa varten silmukkamerkistä alkaen seuraavasti: neulo 41 (46, 50, 54) (60, 63, 67) s o. Siirrä hihaa varten 67 (70, 75, 80) (84, 91, 94) s apulangalle ja luo 8 (8, 9, 10) (10, 14, 14) s kainaloon. Neulo etukappaleen 81 (92, 101, 109), (118, 125, 135) s o, siirrä toisen hihan 67 (70, 75, 80, 84, 91, 94) s apulangalle ja luo 8 (8, 9, 10) (10, 14, 14) s kainaloon, neulo takakappaleen silmukat o silmukkamerkkiin saakka. Puikoille jää = 179 (200, 219, 238), (257, 278, 299) s.



vuonue



PAIMIO

Neulo nyt sileää neuletta suljettuna neuleena, kunnes kappaleen pituus kainalosta mitattuna on 38 (38, 39, 39) (40, 41, 42) cm tai sopiva. Kavenna sitten seuraavan kerroksen aikana työstä tasavälein 11 (8, 3, 10) (5, 2, 11) silmukkaa neulomalla 2 s o yht. Vaihda työhön ohuemmat puikot ja neulo 2 o 2 n -joustinneuletta 4 cm. Päättele sitten työ löyhästi.

Hibat

Jos haluat neuloa kuvion myös hihoihin, kts. kaaviosivun ohje ennen kuin jatkat työtä!

Ota apulangalla olevat 67 (70, 75, 80) (84, 91, 94) s 4 mm pyöröpuikoille ja poimi kainalosta 8 (8, 9, 10) (10, 14, 14) s = 75 (78, 84, 90) (94, 105, 108) s. Aseta silmukkamerkki kainaloon keskelle ja neulo sileää neuletta suljettuna neuleena 5 cm.

Tee sen jälkeen kavennukset kainalossa olevaa silmukkamerkkiä edeltävää silmukkaa ennen, ja silmukkamerkin jälkeen olevan silmukan jälkeen neulomalla 2 o yht = 2 s kaventuu.

Tee samanlaisetkavennukset joka 6. (5., 5., 4.) (5., 4., 4.) kerros yhteensä 13 (15, 16, 19) (17, 22, 22) kertaa = 48 (48, 52, 52) (60, 60, 64) s. Neulo sileää neuletta, kunnes hihan pituus on 39 (41, 42, 43) (45, 46, 47) cm. Vaihda sitten työhön ohuemmat puikot ja neulo 2 o 2 n joustinneuletta 4 cm. Päättele työ löyhästi ja neulo toinen hiha samoin.

Viimeistely

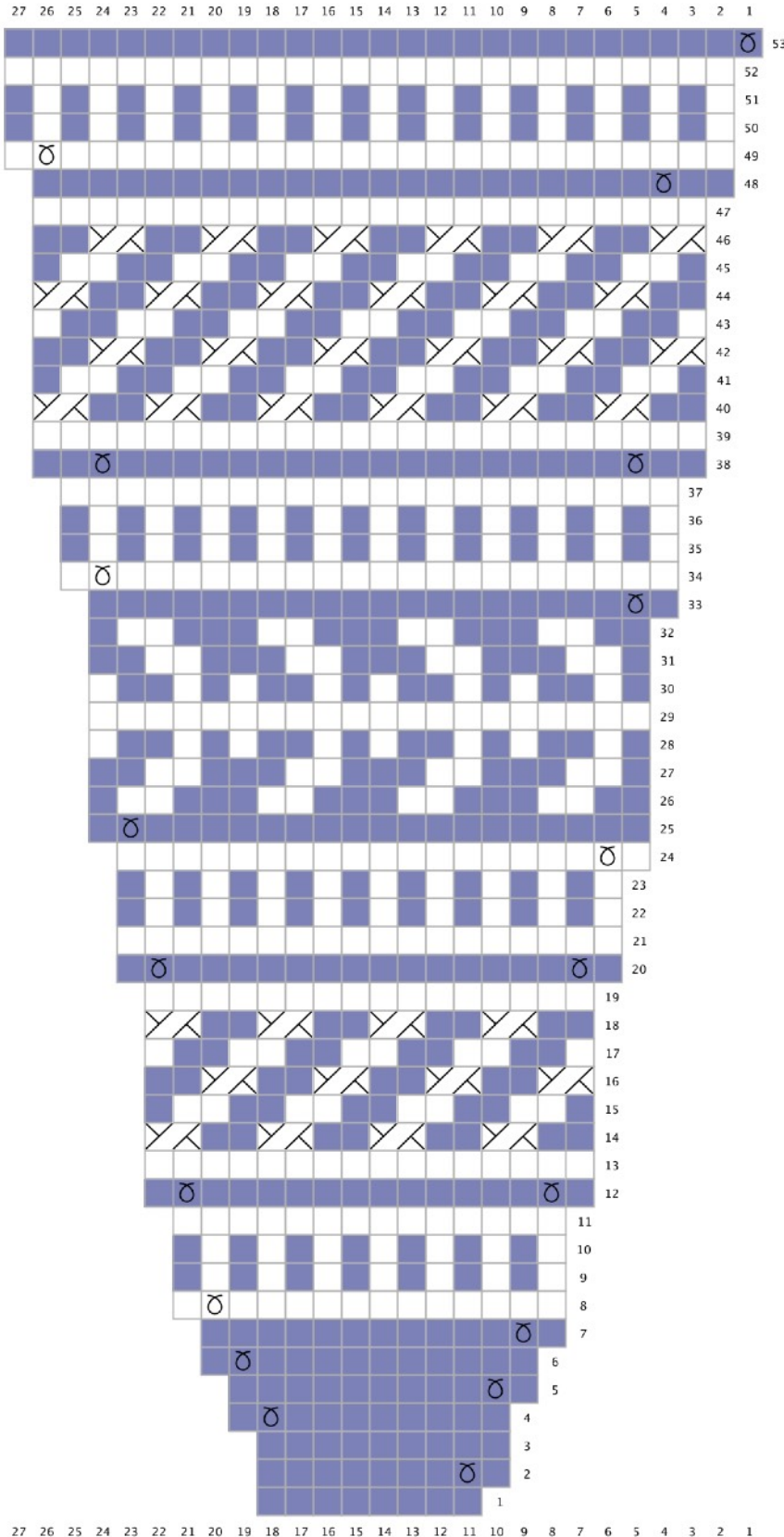
Päättele langanpäät. Kostuta työ, asettele muotoonsa.



KAAVIO Kaarroke

Kaavioavain

-  Pääväri
-  Kuvioväri
-  Lisää 1 s
-  Palmikko
-  Mallikerta



HIHOJEN KUVIOINTI

Jos haluat tehdä korukuvionnin myös hihoihin, tee ohjeen mukaisesti kavennukset siihen asti, että puikoilla on 64s ja neulo sileää neuletta, kunnes hihan pituus on vähintään 27 (29, 30, 31)(33, 34, 35) cm. Neulo kuvio kaavion mukaisesti.

Neulo kuvion jälkeen päävärillä sileää neuletta, kunnes hihan pituus on 39 (41, 42, 43) (45, 46, 47) cm. Samalla voit kaventaa vielä loput silmukat, jotta pääset ohjeen mukaisiin silmukamääriin ennen joustinneuletta = 48 (48, 52, 52) (60, 60, 64) s.

Vaihda sitten työhön ohuemmat puikot ja neulo 2 o 2 n joustinneuletta 4 cm. Päättele työ löyhästi ja neulo toinen hiha samoin.

Hiha

